

- 
- Webinar IENE
 - “Ενεργειακή Κρίση και Τιμές”

Δευτέρα, 24 Οκτωβρίου 2022

- a new complementary benchmark by early 2023 that more accurately reflects conditions on the gas market;
- a temporary dynamic price corridor on natural gas transactions to immediately limit episodes of excessive gas prices.
- temporary EU framework to cap the price of gas in electricity generation, including a cost and benefit analysis, without modifying the merit order, while preventing increasing gas consumption, addressing the financing and distributional impacts and its impact on flows beyond the EU's borders

Συμπεράσματα της Συνόδου Κορυφής TTF

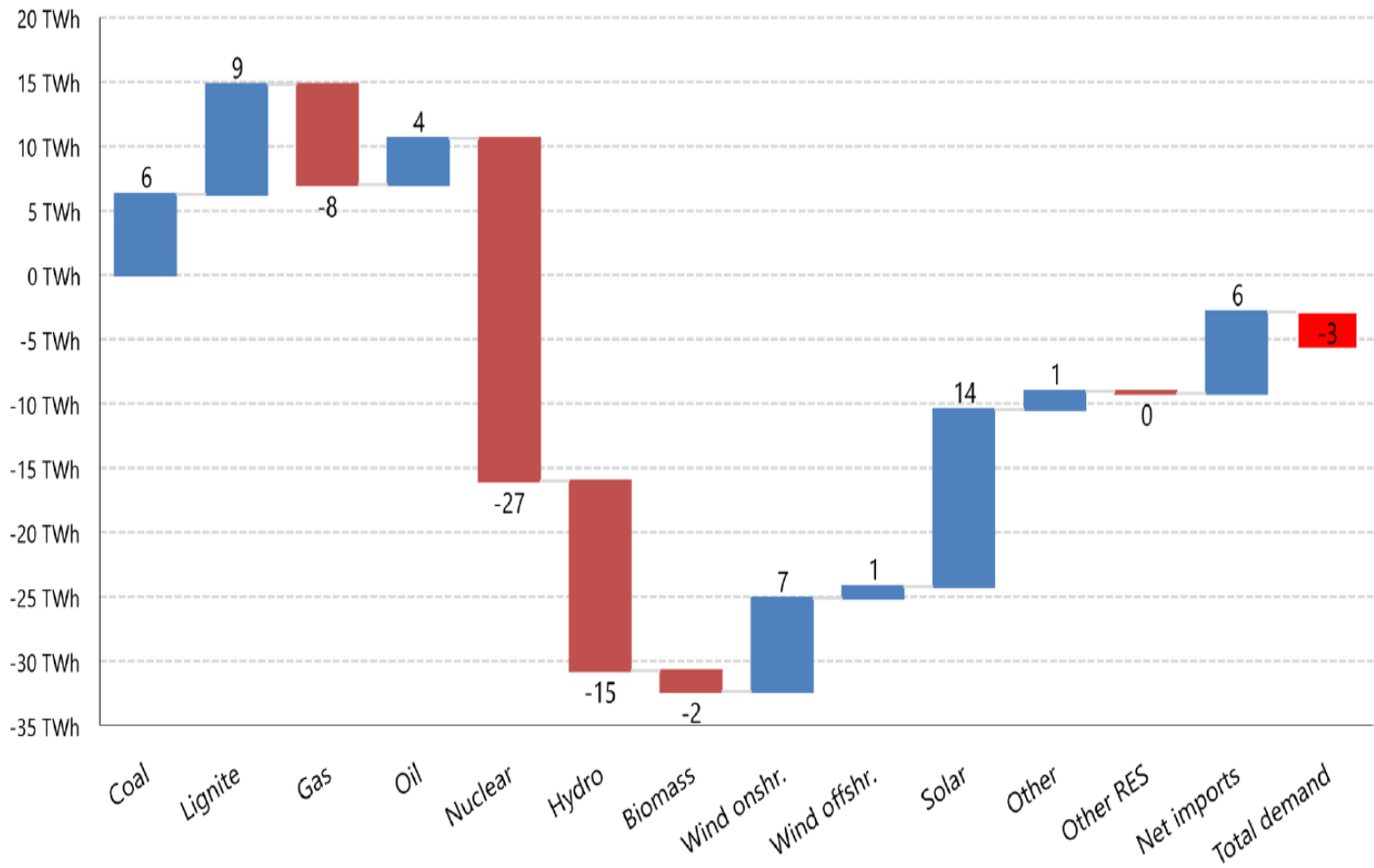
- (α) determine a dynamic market correction mechanism for natural gas transactions in the Title Transfer Facility (TTF) Virtual Trading Point, Other Union gas trading hubs may be linked to the corrected TTF spot price via a dynamic price corridor.
- (b) be without prejudice to over-the-counter gas trades;
- (c) not jeopardise the Union's security of gas supply;
- (d) depend on progress made in implementing the gas savings target;
- (e) not lead to an overall increase in gas consumption;
- (f) be designed in such a manner that it will not prevent market-based intra-EU flows of gas,
- (g) not affect the stability and orderly functioning of energy derivative markets; and
- (h) take into account the gas market prices in the different organised market places across the Union.

Θετική η πρόταση για επιδότηση στο φ.α στην ηλεκτροπαραγωγή

- Επιδότηση πάνω από 70-80 ευρώ/MWH τιμή του φ.α
- Όστε να μην αλλάζει το merit order και δεν αυξάνεται το φ.α
- Μείωση ΤΕΑ κατά περίπου 30% οριζόντια για όλους.
- Αύξηση εξαγωγών προς τρίτες χώρες- αλλά έσοδα από τη συμφόρηση
- Τα έσοδα από το πλαφόν στα Υ/Η και ΑΠΕ θα χρησιμοποιηθούν για την επιδότηση της τιμής του φ.α

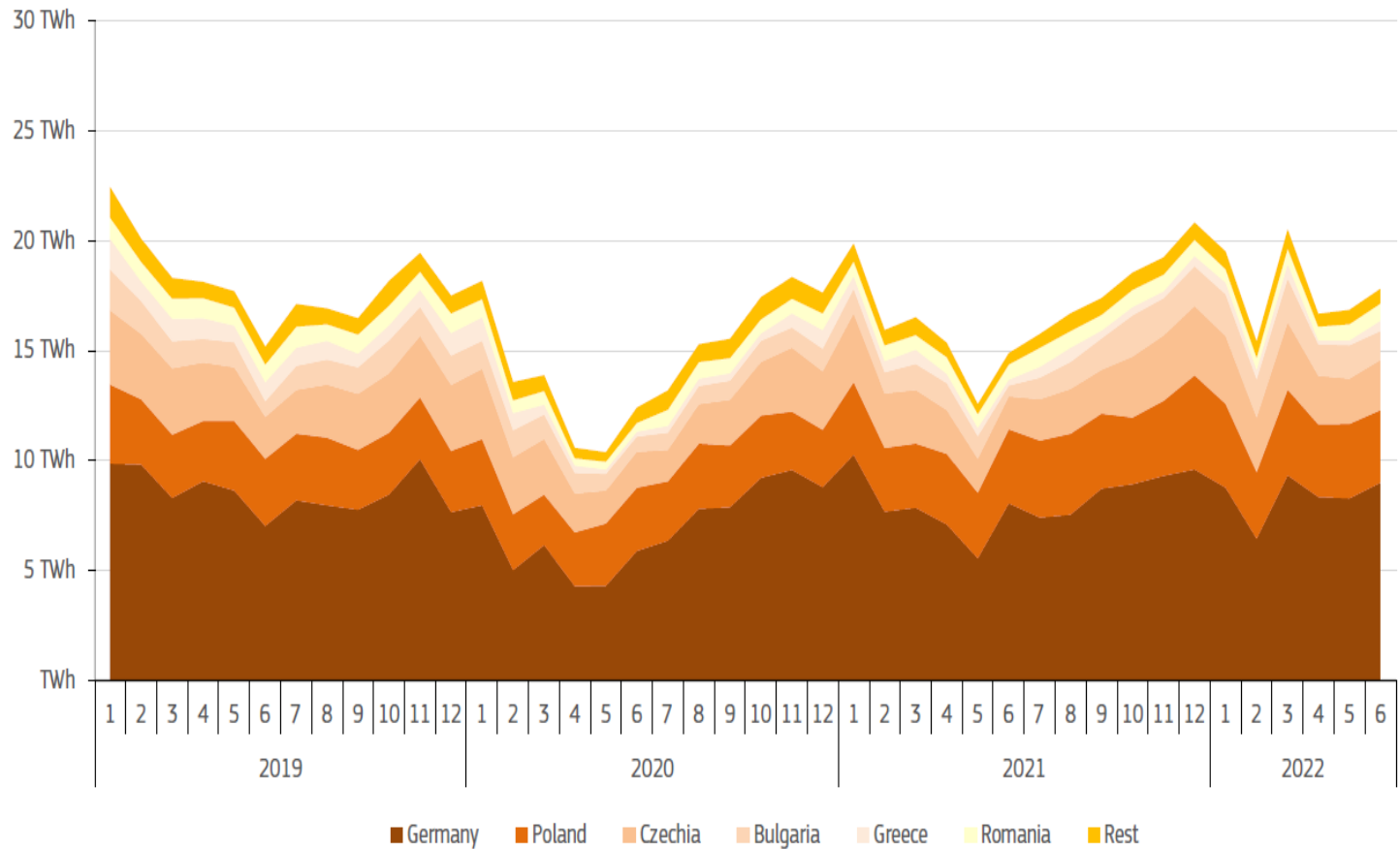
Μεταβολή στο μείγμα ανά τεχνολογία

Figure 19 – Changes in power generation in the EU between Q2 2021 and Q2 2022



Αύξηση λιγνίτη το Q2 2022 +24% στη Γερμανία, εξαίρεση η Ελλάδα -16%

Figure 17 – Monthly generation of lignite power plants in the EU



Source: ENTSO-E, Eurostat, DG ENER. Data represent net generation.

Γιατί μπαίνουν εμπόδια στη σύναψη PPA της Βιομηχανίας με ΑΠΕ (1)

- Ευνοήθηκαν συγκεκριμένοι μεγάλοι παίκτες παίρνοντας προτεραιότητα στη λήψη όρων σύνδεσης (κατηγορία A= 8.000 MW).
- Αντίθετα για μια ακόμη φορά οι ΑΠΕ που θα συνάψουν PPA με βιομηχανίες (κατηγορία B) περιορίζονται σε 1.500MW, εάν υπάρξει χώρος
- Γιατί δεν εγκρίνεται το net metering στην ΥΤ?
- Ποιοι ωφελούνται τελικά από τα παραπάνω?
- Ποιοι θέλουν να μονοπωλήσουν τα δίκτυα?

Η επιβολή του πλαφόν μη συμβατή με τον Κανονισμό του Ε. Συμβουλίου 1854

- *“(30) The cap on market revenues should be set on market revenues rather than on total generation revenues including other potential sources of revenues such as feed-in premium, to avoid significantly impacting the initial expected profitability of a project.*
- *Regardless of the contractual form in which the trade of electricity may take place, **the cap on market revenues should apply to realised market revenues only.** This is necessary to avoid harming producers who do not actually benefit from the current high electricity prices due to having hedged their revenues against fluctuations in the wholesale electricity market.*
- *Hence, **to the extent that existing or future contractual obligations,** such as renewable power purchase agreements and other types of power purchase agreements or forward hedges, **lead to market revenues from the production of electricity up to the level of the cap on market revenues, such revenues should remain unaffected by this Regulation.***
- ***The measure introducing the cap on market revenues should therefore not deter market participants from entering into such contractual obligations.***

Η επιβολή του πλαφόν εμποδίζει τη σύναψη PPA της βιομηχανίας (2)

- Η επιβολή του πλαφόν καθιστά αδύνατη στην πράξη τη σύναψη διμερών συμβολαίων.
- Η επιβολή του πλαφόν πρέπει να επιβάλλεται στα πραγματικά έσοδα του παραγωγού που προκύπτουν μετά την εκκαθάριση του PPA μεταξύ των 2 μερών.
- Ποιοι ωφελούνται από την καθυστέρηση/ παρεμπόδιση σύναψης διμερών συμβολαίων της βιομηχανίας?

Η επιβολή του πλαφόν στα διμερή συμβόλαια

Caps on EnEx settlement

Market revenue	+250 €/MWh
Revenue retention due to cap settlement	165 €/MWh (250 – 85)
Market revenue for RES generator	85 €/MWh
PPA settlement	-190 €/MWh (60 – 250) PPA - DAM
Net Revenue	-105 €/MWh

Cannot execute PPA
Cap applied on "virtual" revenue

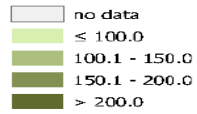
Caps after PPA settlement

Market revenue	+250 €/MWh
Market revenue for RES generator	250 €/MWh
PPA settlement	-190 €/MWh (60 – 250) PPA - DAM
Net Revenue for RES Generator	60 €/MWh
Cap settlement (Net revenue < Threshold) (60 < 85)	0 €/MWh
Net Revenue	60 €/MWh

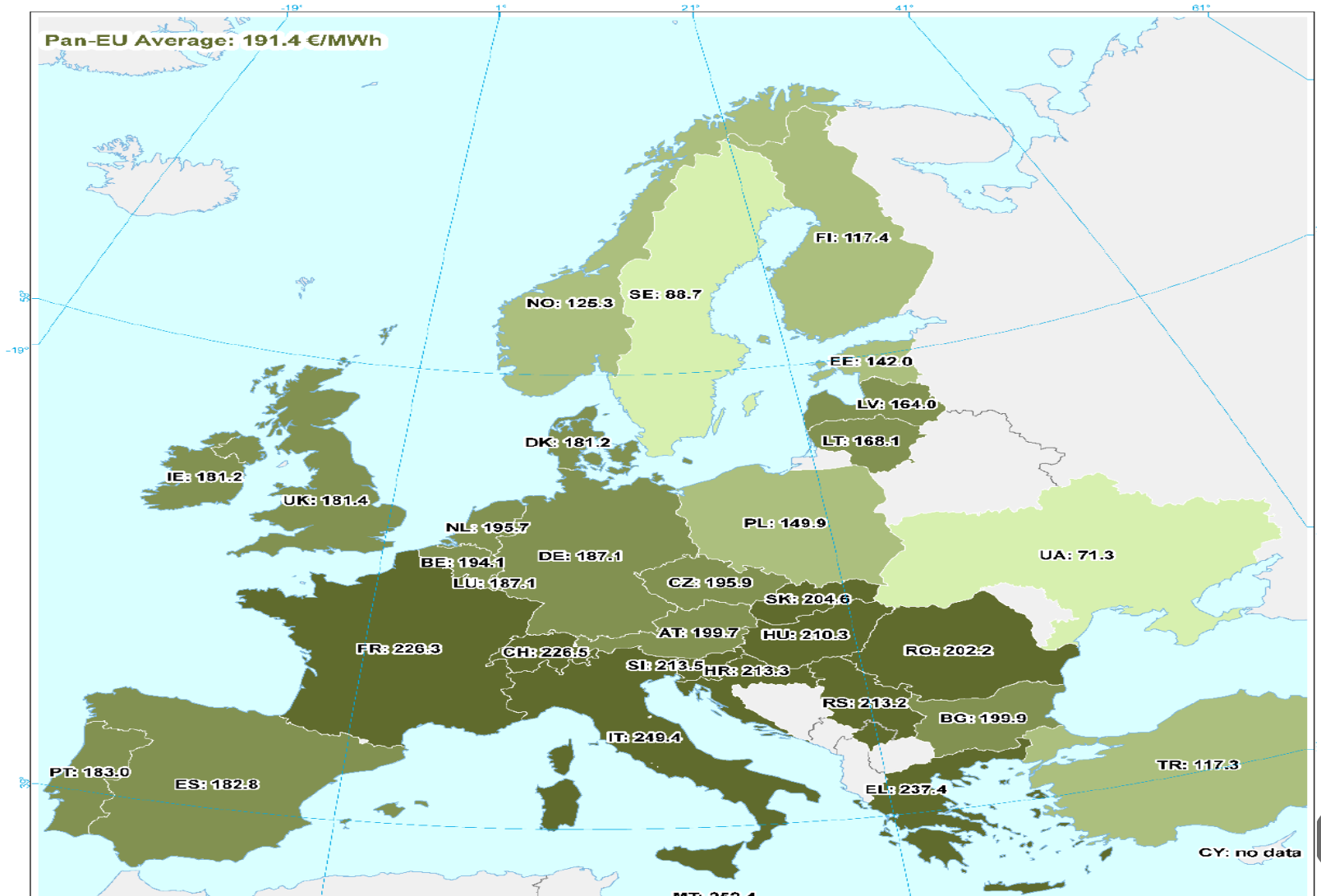
Normal PPA execution
Cap applied on actual revenue

Η ελληνική αγορά ανάμεσα στις 3 ακριβότερες στην Ευρώπη

Prices per MWh (€)



WHOLESALE BASELOAD ELECTRICITY PRICES Second Quarter of 2022





Ευχαριστούμε